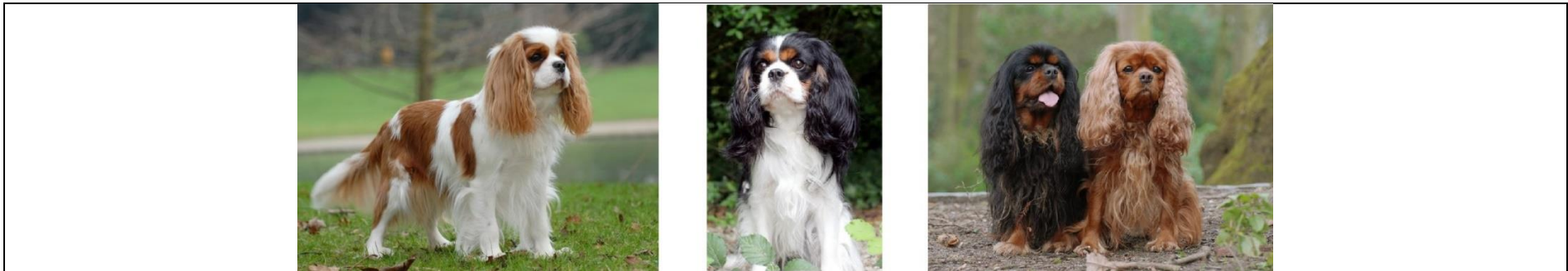


CAVALIER KING CHARLES SPANIEL (FCI 136)

Ras info

De Cavalier King Charles Spaniel is een gezelschapshondje. Officieel ondergebracht in de 9de FCI groep, hoort hij thuis bij poedels, pekinenzen en maltesertjes. De Cavalier is echter ook een spaniël, dat is een jachthond. Jachthonden genieten de reputatie van een enorme 'will to please' te hebben. Ze doen voortdurend inspanningen om het de mens naar de zin te maken. De combinatie van beide soorten honden, leidt uiteindelijk tot een gezellig, vrolijk en sportief wezentje. Een hondje dat weinig eisen stelt, maar dat je veel te bieden heeft. Met zijn gemiddeld gewicht tussen de 5 en 8 kg is de Cavalier een ideaal gezelschapshondje.

Foto's



Fokspecificaties

De Cavalier komt voor in 4 verschillende kleuren. De kleuren mogen door elkaar gebruikt worden voor de fok. In de standaard staat vermeld dat witte aftekeningen niet gewenst zijn bij Ruby en Black & Tan. Wanneer je als fokker een whole color (Black & Tan of Ruby) combineert met een parti color (Blenheim of Tricolor) dan bestaat de kans dat er Wholecolor pupjes geboren worden met kleine witte aftekeningen.

Wie niet deelneemt aan tentoonstellingen hoeft zich geen zorg te maken hieromtrent. Voor de diversiteit van het ras is het belangrijk dat de 4 verschillende kleuren zoveel mogelijk door elkaar gebruikt worden.

Verplichte testen

Test	Onderzoek methode	In te zenden formulier	Aanbevolen frequentie	Fok advies opgemaakt door de rasvereniging
Chiari-like malformatie en Syringomyelie	MRI scan	Kopie resultaat	1 x minimum leeftijd 1 jaar. Aanbevolen extra scan na leeftijd van 2.5 jaar.	Volgende combinaties worden aanbevolen Categorie 1 x categorie 1 Categorie 1 x categorie 2 Categorie 3 honden worden niet tot de fokkerij toegelaten. Meer info: http://www.vfc.vlaanderen/syringomyelia/
Mitral Valve Disease (MVD) Hartonderzoek	Auscultatie of hartecho	Kopie resultaat	Dekreu : jaarlijks Teef : voor elke dekking	Honden jonger dan 5 jaar met hartruis worden uitgesloten voor de fokkerij, tenzij fokwaardeschattingen voorhanden zijn. Honden boven de 5 jaar met een hartruis moeten niet uitgesloten worden op voorwaarde dat ze na de leeftijd van 3 jaar minimaal eenmaal officieel hartruis vrij bevonden zijn. Voor info : http://www.vfc.vlaanderen/hart-onderzoeken/
Epilepsie	Onderzoek dierenarts	Kopie resultaat	Dekreu: jaarlijks Teef : voor elke dekking	Vererving (nog) niet bepaald Volgende combinaties worden aanbevolen: Vrij x Vrij Advies: niet fokken met lijders Voor info : http://www.vfc.vlaanderen/uploads/formulieren/epilepsie%2020160108.pdf



Aanbevolen testen

Test	Onderzoek methode	Aanbevolen frequentie	Fok advies
Dry Eye and curly coat	DNA test	Eenmalig	Vrij x Vrij Vrij x drager Voor meer info: http://www.vfc.vlaanderen/dna-testen/
Episodic Falling	DNA test	Eenmalig	Vrij x Vrij Vrij x drager Voor meer info: http://www.vfc.vlaanderen/dna-testen/
Algemeen Oogonderzoek	Onderzoek ECVO oogspecialist	1 x na de leeftijd van 1 jaar, bij voorkeur herhaling na leeftijd van 3 jaar	Advies: niet fokken met lijders Meer info: http://www.vfc.vlaanderen/oog-onderzoeken/
Patella luxatie onderzoek (knieljes)	Onderzoek dierenarts	1 x na de leeftijd van 1 jaar	Advies: afgeraden om met een som groter dan 1 te fokken d.w.z. zowel links als rechts opgeteld van 1 hond Meer info: http://www.vfc.vlaanderen/patella/

Rasvereniging(en) *(Enkel de rasverenigingen die het protocol ondersteunen in hun fokbeleid)*

Pejatoyspa vzw (KKUSH 705) Belgische Pekingees, Japan Chin, Cavalier en King Charles Spaniel club)	www.pejatoyspa.be
---	--